



第48期 中間報告書

2008年3月1日～2008年8月31日

株式会社アークス

## 地域のライフラインとして、 豊かな暮らしに貢献してまいります。

アークスグループは2002年11月、北海道のスーパーマーケット、(株)ラルズと(株)福原の経営統合によって誕生いたしました。以後2003年12月に道南エリアを拠点とする(株)道南ラルズ、2004年10月には道北エリアを拠点とする(株)ふじが仲間入りし、現在スーパーマーケット事業の子会社6社、その周辺事業の子会社3社、計9社の主要子会社を擁する流通企業グループを形成しております。

また業績も順調に推移し、おかげさまで2005年2月には東京証券取引所市場第一部に上場させていただくことができました。

お客さまニーズの多様化、社会情勢の流動化、さらには本州企業や海外資本の進出など、私たち流通小売業は大きな変化の真只中にあります。こうした事業環境に適確に対応するためには、単なる企業の足し算ではなく、グループ企業それぞれが力強い弧（ARC）となり、ヒト、モノ、カネ、情報、技術などの経営資源の特大化を図り、強くて大きな円（企業集団・ARCS）をつくりあげることが不可欠です。そのため私たちアークスグループは、「ヒト」を最も大切な経営資源と捉え、夢に向かって自ら考え、挑戦し続ける人材育成に注力してまいります。

今後も地域の“ライフライン”として、価値ある商品・サービスを低価格でご提供し、皆様の安心で豊かな暮らしに全力で貢献していくことをお約束いたします。

株主の皆様には、より一層のご支援とご鞭撻を賜りますようお願い申し上げます。



代表取締役会長

### 福原朋治

1935年、十勝管内新得町生まれ。58年の福原設立時から専務を務め、94年社長に就任。2002年アークス会長に就任。



代表取締役社長

### 横山 清

1935年、北海道芦別市生まれ。60年野原産業に入社、61年ダイマルスーパー（89年ラルズへ商号変更）に転籍、85年社長に就任。2002年アークス社長に就任。

## Sales Activities

### 営業の概況（連結）

当中間期におけるわが国経済は、米国のサブプライムローン問題を端緒とする海外経済の減速、国際原材料価格の高騰に伴う国内物価の上昇等から、輸出が鈍化し、生産活動が減少傾向に転じたほか、個人消費も伸び悩み、後退局面入りの様相を呈してまいりました。一方、北海道経済につきましては、全国同様、個人消費の低迷が続くなか、公共投資、住宅投資の落ち込みなど、総じて厳しい状況が続きました。

当社グループの主力事業である小売業界におきましては、業務提携、事業統合など再編の動きが加速する一方、消費者の価格志向の高まりとともに、消費行動の多様化が進展しつつあり、これらの変化に柔軟に対応し得る経営戦略が求められる時代となってまいりました。

このような状況のもと、当社グループは地域に根差したライフライン企業として、家計を応援する「インフレファイター」の姿勢を明確にし、2007年より展開しております価格据え置き特別企画「食卓応援価格宣言」の継続、強化に努めてまいりました。また、2008年4月から8月にかけて、子会社各社が独自に展開していたポイントカードを、グループ統一の「アークスRARAカード」「アークスRARA JCBカード」の2種類へ集約し、お客さまの利便性向上と販売力の強化に取り組んでおります。

店舗展開につきましては、多様化するお客さまのニーズにお応えすべく、新たな業態への進出を含め積極的に取り組んでまいりました。2008年4月には、(株)福原において、中標津町内2店舗目となるフクハラ中標津店をオープンいたしました。同年6月には、(株)エルディにおいて、当社グループ初の本格的なホームセンター事業となる「カインズホーム大曲店」を、(株)ラルズにおいて「スーパーアークス大曲店」を、北広島市の大型ショッピングセンター「インターヴィレッジ大曲」の核テナントとしてオープンいたしました。また、同年7月には(株)道南ラルズにおいて「スーパーアークス戸倉店」を函館市に、同年8月には(株)ふじにおいて「スーパーアークスウエスタ



スーパーアークス大曲店

ン北彩都」を旭川市にそれぞれオープンし、スーパーアークス業態の拡充を図っております。既存店舗につきましては、(株)ラルズにおいて、「ラルズストア大麻駅前店」の改装を実施いたしました。

この結果、当中間期末現在、当社グループにおける総店舗数は173店舗、うちスーパーアークスは7店舗となっております。

なお、2008年3月1日には、グループ経営のシナジー効果を一段と高めるべく、札幌市の(株)ラルズと室蘭市の(株)ホームストアを合併（存続会社(株)ラルズ）したほか、同年3月4日に(株)ふじと留萌市の(株)中央スーパーとの業務提携を実現いたしました。また、同年10月1日には札幌市中央区に本社を移転しております。

以上の結果、当中間期の連結業績は、売上高1,271億32百万円（前年同期比5.6%増）、営業利益46億14百万円（前年同期比4.5%増）、経常利益50億22百万円（前年同期比5.0%増）、中間純利益29億5百万円（前年同期比3.1%増）となり、中間期としては7期連続の増収増益となりました。

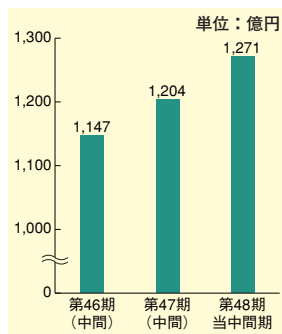
# 中間連結貸借対照表(要旨)

科 目	前中間期 (2007年8月31日現在)	当中間期 (2008年8月31日現在)	前期(ご参考) (2008年2月29日現在)
<b>資産の部</b>			
現金及び預金	7,859	9,145	6,652
受取手形及び売掛金	1,276	1,542	1,303
有価証券	—	10	—
たな卸資産	6,119	6,427	6,050
繰延税金資産	620	848	752
その他	2,272	2,727	2,844
貸倒引当金	△ 1	△ 0	△ 7
流動資産合計	18,147	20,700	17,595
有形固定資産	65,876	65,447	65,012
建物及び構築物	26,760	26,140	25,927
土地	37,782	37,937	37,522
その他	1,332	1,368	1,562
無形固定資産	124	122	126
その他	124	122	126
投資その他の資産	14,998	14,503	14,221
投資有価証券	3,371	2,725	2,970
敷金・保証金	7,686	9,497	7,515
繰延税金資産	1,336	1,205	1,320
長期貸付金	1,434	55	1,437
その他	1,296	1,236	1,276
貸倒引当金	△ 127	△ 216	△ 297
固定資産合計	80,999	80,073	79,360
資産合計	99,146	100,774	96,956

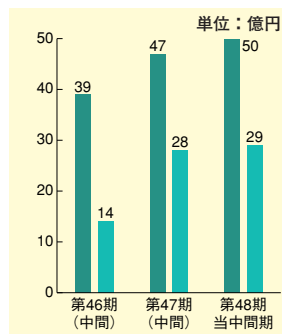
(単位：百万円)

科 目	前中間期 (2007年8月31日現在)	当中間期 (2008年8月31日現在)	前期(ご参考) (2008年2月29日現在)
<b>負債の部</b>			
流動負債	30,744	32,770	29,563
固定負債	12,964	9,668	11,192
負債合計	43,709	42,438	40,756
<b>純資産の部</b>			
株主資本	54,816	58,102	55,819
資本金	10,000	10,000	10,000
資本剰余金	9,936	9,936	9,936
利益剰余金	35,211	38,734	36,450
自己株式	△ 331	△ 568	△ 567
評価・換算差額等	608	233	370
その他有価証券評価差額金	608	233	370
少数株主持分	13	—	10
純資産合計	55,437	58,335	56,200
負債純資産合計	99,146	100,774	96,956

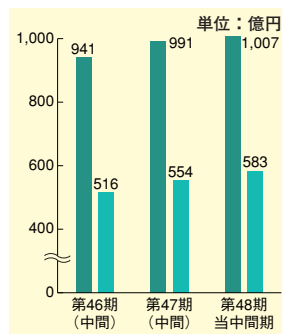
## ■売上高



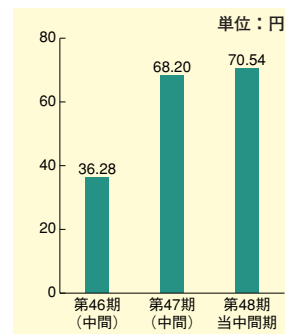
## ■経常利益 ■中間純利益



## ■総資産 ■純資産



## ■1株当たり中間純利益



## 中間連結損益計算書(要旨)

(単位：百万円)

科 目	前中間期 (2007年3月1日から 2007年8月31日まで)	当中間期 (2008年3月1日から 2008年8月31日まで)	前期(ご参考) (2007年3月1日から 2008年2月29日まで)
売上高	120,440	127,132	241,455
売上原価	93,570	98,464	187,016
売上総利益	26,870	28,667	54,438
販売費及び一般管理費	22,454	24,053	46,305
営業利益	4,416	4,614	8,133
営業外収益	454	486	925
営業外費用	87	78	176
経常利益	4,783	5,022	8,882
特別利益	125	202	43
特別損失	94	34	413
税金等調整前中間(当期)純利益	4,814	5,191	8,513
法人税、住民税及び事業税	1,943	2,140	3,585
法人税等調整額	58	145	20
少数株主損失	6	—	1
中間(当期)純利益	2,819	2,905	4,908

## 中間連結キャッシュ・フロー計算書

(単位：百万円)

科 目	前中間期 (2007年3月1日から 2007年8月31日まで)	当中間期 (2008年3月1日から 2008年8月31日まで)	前期(ご参考) (2007年3月1日から 2008年2月29日まで)
営業活動によるキャッシュ・フロー	7,017	7,251	8,707
投資活動によるキャッシュ・フロー	△ 1,755	△ 2,214	△ 3,226
財務活動によるキャッシュ・フロー	△ 3,058	△ 2,533	△ 4,462
現金及び現金同等物の増減額	2,203	2,503	1,018
現金及び現金同等物の期首残高	5,532	6,550	5,532
連結子会社の非連結子会社合併 による現金及び現金同等物の増加額	0	—	0
現金及び現金同等物の中間期末(期末)残高	7,735	9,054	6,550

## 中間連結株主資本等変動計算書 当中間期 (2008年3月1日から2008年8月31日まで)

(単位：百万円)

	株主資本					評価・換算差額等 その他有価証券評価差額金	少数株主持分	純資産合計
	資本金	資本剰余金	利益剰余金	自己株式	株主資本合計			
2008年2月29日 残高	10,000	9,936	36,450	△ 567	55,819	370	10	56,200
中間連結会計期間中の変動額								
剰余金の配当	—	—	△ 741	—	△ 741	—	—	△ 741
中間純利益	—	—	2,905	—	2,905	—	—	2,905
自己株式の取得	—	—	—	△ 1	△ 1	—	—	△ 1
自己株式の処分	—	0	—	—	0	—	—	0
その他	—	—	120	—	120	—	—	120
株主資本以外の項目の中間連結 会計期間中の変動額(純額)	—	—	—	—	—	△ 137	△ 10	△ 147
中間連結会計期間中の変動額合計	—	0	2,284	△ 1	2,283	△ 137	△ 10	2,136
2008年8月31日 残高	10,000	9,936	38,734	△ 568	58,102	233	—	58,335

## 株式会社ラルズ

お客さまの生活を支えるために。  
エブリデイ・ロープライスに徹しています。

事業内容：総合小売店チェーン

設立：2002年11月1日

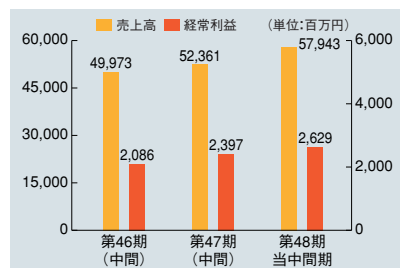
本社：札幌市中央区南13条西11丁目2番32号

代表者：代表取締役社長 齋藤 弘

店舗数：62店舗（2008年8月31日現在）

従業員数：4,283人（2008年8月31日現在）

資本金：42億円



## 株式会社福原

お客さまを大切に。  
この言葉を日々、胸にきざんでいます。

事業内容：食品スーパー、観光業、旅行業

設立：1958年5月23日

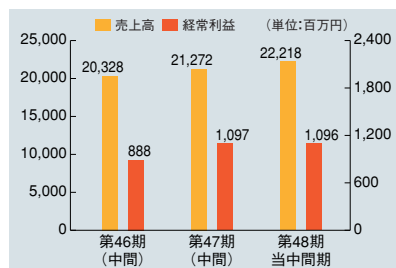
本社：帯広市西22条北1丁目13番地

代表者：代表取締役社長 福原 朋治

店舗数：45店舗（2008年8月31日現在）

従業員数：1,626人（2008年8月31日現在）

資本金：24億8,183万円



## 株式会社ふじ

お客さまの利便性を第一に、時代に  
先駆けた店舗運営を展開しています。

事業内容：食品スーパー

設立：1965年5月22日

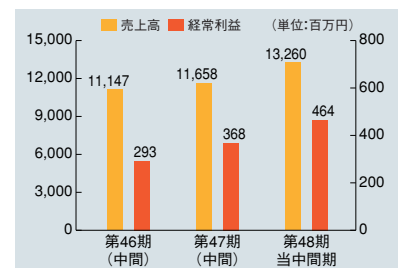
本社：旭川市流通団地1条1丁目33番地の1

代表者：六車 亮

店舗数：23店舗（2008年8月31日現在）

従業員数：1,026人（2008年8月31日現在）

資本金：7億8,117万円



## Topics

### ついにオープン カインズホーム道内1号店!

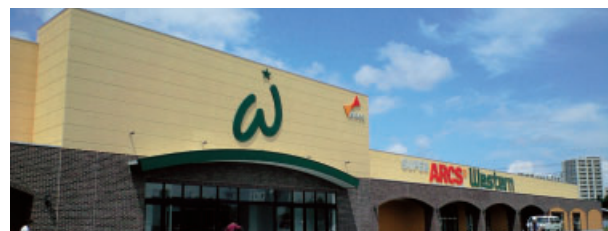


カインズホーム大曲店

#### 2008年6月19日 オープン

(株)カインズをフランチャイザー、子会社である(株)エルディがフランチャイジーとして出店いたしました。スーパーアークス大曲店とともに、多くのお客さまのご支持をいただいています。

### ウェスタンからスーパーアークスへの 更なる進化



スーパーアークスウェスタン北彩都

#### 2008年8月1日 オープン

旭川市に(株)ふじが展開するショッピングセンター「ウェスタン」と「スーパーアークス」を融合させ、お客さまの便利さと快適さを一層追求しました。

# 株式の状況

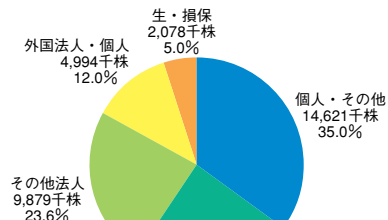
(2008年8月31日現在)

- 発行可能株式総数 130,000,000株
- 発行済株式の総数 41,778,945株
- 株主数 5,053名 (前期末比583名減)
- 大株主

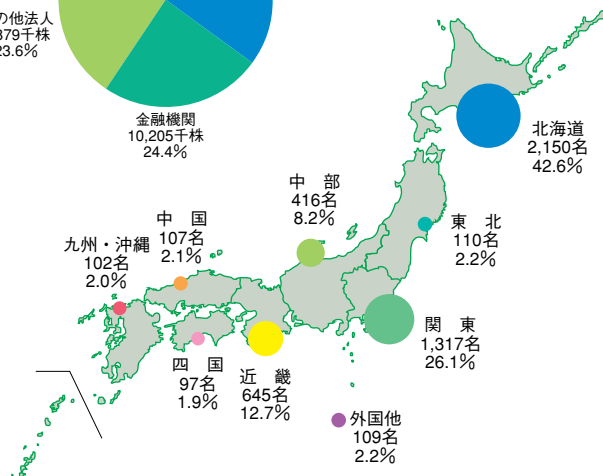
株主名	持株数	出資比率
(有) 丸 治	3,087,131株	7.49%
横 山 清	3,005,754	7.29
(株) 北 海 道 銀 行	2,058,872	4.99
日本マスタートラスト 信託銀行(株) (信託口)	1,355,700	3.29
(株) 北 洋 銀 行	1,247,015	3.02
日本トラスティ・サービス 信託銀行(株) (信託口)	1,238,500	3.00
(株) 北 陸 銀 行	977,208	2.37
アークスグループ取引先持株会	949,102	2.30
福 原 朋 治	937,378	2.27
アークスグループ社員持株会	881,919	2.14

(注) 出資比率は自己株式 (591,581株) を控除して計算しております。

## ●所有者別分布状況 (株式数)



## ●地域別分布状況 (株主数)



# 会社概要

- 商号 株式会社アークス
- 設立 1961年10月28日
- 資本金 100億円
- 証券コード 9948
- 店舗数 173店舗 (グループ全体、2008年8月31日現在)
- 従業員数 43人 (グループ全体9,600人、2008年8月31日現在)
- 本社 〒064-8610 札幌市中央区南13条西11丁目2番32号
- 事業内容 純粋持株会社 (国内の会社の株式または持分を取得、所有することにより、当該会社の事業活動を支配・管理する)

## ●役員 (2008年8月31日現在)

代表取締役会長	福原 朋治
代表取締役社長	横山 清
取締役	齋藤 弘
取締役	六車 亮
取締役	丸山 明
取締役	外岡 学
常勤監査役	本間 吉美
監査役	武内 幸博
社外監査役	高嶋 智
社外監査役	岩井 正尚
執行役員	増山 謙一
執行役員	古川 公一
執行役員	土肥 達夫

## 株主メモ

事業年度	毎年3月1日から翌年2月末日まで
定時株主総会	毎年5月下旬
基準日	毎年2月末日 その他必要があるときは、あらかじめ公告いたします。
配当金受領 株主確定日	
剰余金の配当	毎年2月末日
中間配当	毎年8月31日
公告方法	電子公告により、当社のホームページに掲載いたします。 公告掲載アドレス <a href="http://www.arcs-g.co.jp/">http://www.arcs-g.co.jp/</a> ただし、電子公告をおこなうことができない事故その他やむを得ない事由が生じたときは、日本経済新聞に掲載いたします。
株主名簿管理人	東京都中央区八重洲1丁目2番1号 みずほ信託銀行株式会社
(郵便物送付先) 電話お問合せ先	〒135-8722 東京都江東区佐賀1丁目17番7号 みずほ信託銀行株式会社 証券代行部 電話 0120-288-324 (フリーダイヤル) 専用ホームページ <a href="http://www.mizuho-tb.co.jp/daikou/">http://www.mizuho-tb.co.jp/daikou/</a> 株式のお手続き用紙(届出住所・印鑑・姓名等変更届、配当金振込指定書、単元未満株式買取・買増請求書、名義書換請求等)については上記のホームページまたはお電話にてご請求ください。
同取次所	みずほ信託銀行株式会社 全国各支店 みずほインベスターズ証券株式会社 本店および全国各支店

## 株主優待制度のご案内

日頃よりご支援いただいております株主の皆様へ感謝を込めまして「株主優待制度」を実施しております。

毎年2月末日最終の株主様および実質株主様のご所有株式数に応じて株主優待をおこないます。

## 株主の皆様の声をお聞かせください

当社では、株主の皆様の声をお聞かせいただくため、アンケートを実施いたします。お手数ではございますが、アンケートへのご協力をお願いいたします。

下記URLにアクセスいただき、アクセスコード入力後に表示されるアンケートサイトにてご回答ください。所要時間は5分程度です。

 <http://www.e-kabunushi.com>  
アクセスコード 9948

いいかぶ

検索

Yahoo!、MSN、exciteのサイト内にある検索窓に、いいかぶと4文字入れて検索してください。



空メールによりURL自動返信

kabu@wjim.jpへ空メールを送信してください。(タイトル、本文は無記入) アンケート回答用のURLが直ちに自動返信されます。

- アンケート実施期間は、本書がお手元に到着してから約2ヶ月間です。

ご回答いただいた方の中から抽選で薄謝(回答カード500円)を呈呈させていただきます



※本アンケートは、株式会社エーツーメディアの提供する「e-株主リサーチ」サービスにより実施いたします。(株式会社エーツーメディアについての詳細 <http://www.a2media.co.jp>) ※ご回答内容は統計資料としてのみ使用させていただきます。事前の承諾なしにこれ以外の目的に使用することはありません。

- アンケートのお問い合わせ TEL:03-5777-3900 (平日 10:00~17:30)  
「e-株主リサーチ事務局」 MAIL:info@e-kabunushi.com



本社 〒064-8610 札幌市中央区南13条西11丁目2番32号

TEL 011-530-1000 FAX 011-530-6030

<http://www.arcs-g.co.jp>

